

BALADE URBAINE SUR LES ESPACES LIBRES DE LA REDOUTE MARDI 14 MAI 2024 – 19H A 21H

Ce mardi 14 mai 2024 se tenait une balade urbaine ouvrant **un nouveau cycle de concertation** à propos de l'aménagement des espaces publics du quartier de la Redoute.

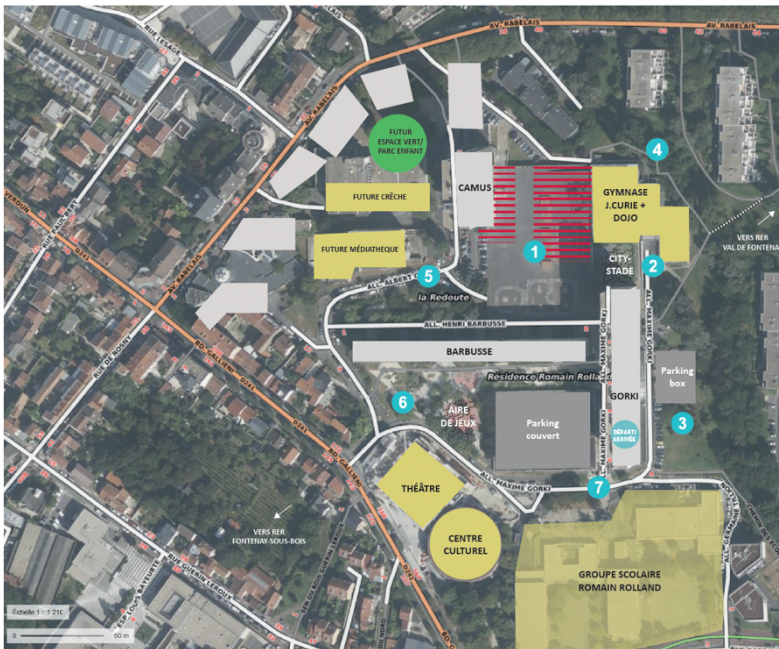
L'enjeu de cette rencontre ? **Réactualiser le diagnostic** sur la dalle centrale et les espaces publics alentours dans un quartier en pleine mutation, **connaître les pratiques des habitants** sur le quartier, et **recenser de premiers besoins d'aménagements**. Pour ce faire, 6 grands points d'arrêts avaient été pré-identifiés :

1. La dalle centrale
2. L'espace du city-stade
3. L'allée Gorki côté box
4. L'arrière du Gymnase Joliot-Curie
5. L'allée Albert Camus
6. L'aire de Jeux à l'arrière du Théâtre Jean-François Voguet

A propos de la balade ...

- Environ **12 Fontenaysien.nes dont 8 habitant.es du quartier de la Redoute**
- Accompagnement de la Balade par **Voix publiques** (agence de concertation) et l'équipe projet : **Arpentère** (Paysage) et **MBE Atelier** (Architecture)
- En présence des services de la Ville de Fontenay, des services d'Ile-de-France Habitat, de la SPL MAB

Le résultat : **un vrai moment d'expression et de discussion** entre voisin.es, dans un esprit de franchise, d'écoute et d'échanges constructifs. Le tout dans une ambiance sympathique !



Point 1 : La dalle centrale

AUJOURD'HUI

Un espace de jeux libres pour les enfants

- **Un vaste espace libre, que les enfants s'approprient** (plutôt une tranche d'âge d'environ 8-12 ans) **pour des jeux de ballon, faire du vélo ou de la trottinette...** Cela génère un peu de bruit, mais reste tout à fait supportable pour le voisinage d'après les dires des participant.es
- Mais, cet espace ne propose **pas grand-chose pour les adolescents** : il n'y a aucun aménagement ou équipement prévu pour d'autres usages plus « formalisés » à cet endroit
- Par contre, cet espace est **peu sécurisé pour les jeunes enfants** car il manque par endroit des plots de protection. Il n'est pas rare que des voitures arrivent à accéder à la dalle ainsi que des motos.

Un espace de vie sociale et événementielle pour les adultes

- C'est aussi un espace fortement apprécié par les habitants, car **c'est un lieu de vie qui permet d'accueillir des événements ou des activités**. Aux beaux jours, de **nombreuses associations ainsi que des écoles, viennent y proposer des activités**, ce qui amène parfois des fontenaysiens et fontenaysiennes d'autres quartiers. Parmi les activités « estivales » les plus récurrentes : apprentissage du vélo, cinéma de plein-air, ... Pour les habitant.es, il est agréable de pouvoir avoir ces animations en proximité des pieds d'immeubles et en cœur de quartier.

Un espace peu aménagé et générateur d'un îlot de chaleur urbaine

- Cependant, l'espace **manque de mobiliers à la fois pour pouvoir y rester ou pour pouvoir pratiquer des loisirs ou des activités**. Quelques bancs avaient été construits avec les habitant.es il y a quelques années, mais ils ne sont pas forcément suffisants ni même installés de façon agréable pour pouvoir profiter du lieu : l'été ils sont en plein soleil donc il y fait trop chaud pour s'y installer, et le reste de l'année dans les courants d'air (forte prise au vent)
- Une **végétation quasi-absente de la dalle**, engendrant de surcroît un espace peu qualitatif pour y rester, se détendre, flâner
- Il y avait eu une **tentative de jardinières partagées avec des habitant.es très motivés il y a quelques années à ce sujet, mais celles-ci ont été abandonnées progressivement** : d'une part, la prise au vent était une problématique importante pour la survie des plantations ; d'autre part, le jardin a connu des problèmes de gestion (malgré un accompagnement par l'amicale de locataires et les Compagnons Bâisseurs) notamment car il n'y a pas d'accès à un point d'eau à proximité immédiate, engendrant ainsi des difficultés supplémentaires d'entretien pour les bénévoles.

Le stationnement souterrain et de surface, un enjeu majeur

- En surface : il est aujourd'hui possible d'utiliser la dalle comme un accès dépose-minute ou comme stationnement exceptionnel (par exemple lors d'un déménagement, d'une livraison...). Quelques habitant.es en font parfois un usage un peu abusif, sans toutefois rester stationnés pour une longue durée. Cependant, il n'est pas rare d'en voir certains utiliser impunément (en l'absence de toute sanction) cet espace comme un stationnement classique, au risque de bloquer l'accès pompier. De plus, **des « pics de stationnement » sont aussi largement visibles lors des spectacles au théâtre, les usagers des équipements provenant d'autres quartiers souhaitant stationner au plus près, et utilisant les voies réservées aux pompiers à proximité de la dalle**
- En souterrain : sont signalés des dégradations, des trafics, des véhicules gênants garés devant l'entrée des boxes, qui tendent à discréditer cet endroit. De plus, et d'après certains participant.es de la balade, **si les boxes et les parkings sous la dalle sont sous-fréquentés c'est en partie à cause de leur taille, qui serait aujourd'hui trop petite par rapport à la taille**

des véhicules du marché. Aussi, si cela s'avérait être une réalité sur les dimensionnements techniques, c'est un point à prendre en considération dans le cadre du projet de reconstitution de l'offre de stationnement. Une autre possibilité serait de prévoir quelques places plus larges pour les locataires qui le souhaitent.

ET DEMAIN ?

- On souhaite voir développer des **aménagements permettant aux adolescents de disposer eux aussi d'un espace à eux sur la dalle** : par exemple des tables de ping-pong, un mur pour jouer au ballon ou au tennis...
- On souhaite **végétaliser la dalle dans la mesure du possible**. L'idée de jardins partagés demeure et certains habitants souhaiteraient pouvoir en bénéficier, tout en étant bien conscients qu'une structure/association porteuse serait indispensable. Certains citent le modèle de l'amicale de locataires vers la rue Jean Zay, où il semblerait que les jardinières soient bien gérées. La végétalisation de la dalle est aussi envisagée comme un rempart contre le vent, la pluie, la canicule, une solution qui permettrait d'en optimiser la fréquentation en toute saison
- Des craintes se font jour quant au stationnement exceptionnel de personnes extérieures au quartier se rendant dans les équipements alentour participant à des événements ponctuels. Malgré les propos rassurants du bailleur expliquant que 50 places de parking supprimés seront relocalisées à proximité, **les habitants craignant que les stationnements proposés aux nouveaux résidents de Rabelais ne soient pas suffisants et qu'ils ne se reportent sur le quartier Redoute**. Si des espaces de parking en plein-air sont envisagés, il faudra alors sécuriser les parkings pour les réserver aux riverains, par exemple via des accès protégés par une barrière ou par des plots.

Point 2 : L'espace du city-stade

AUJOURD'HUI

Le city-stade et les agrès sportifs : des équipements très appréciés et très utilisés par les jeunes du quartier

- Un espace **principalement utilisé par les jeunes du quartier**, les adultes ne font que le traverser vers les équipements ou vers le reste de la Ville
- Un **équipement a priori bien positionné ne générant pas trop de nuisances sonores** (donnant sur un pignon aveugle), l'éclairage limité évitant aussi une sur-utilisation nocturne
- Un équipement cependant **si fréquenté qu'il peut engendrer quelques conflits d'usages** entre les différentes tranches d'âge d'utilisateurs, la demande d'équipements sportifs de plein air étant beaucoup plus grande que l'offre dans le quartier.

La toiture végétalisée du Dojo : un espace en friche

- Un espace vert pas utilisé/exploitable aujourd'hui au-dessus du gymnase, en raison d'un problème d'infiltration ou de portance ? **Cet espace pourrait-il être investi à minima par la structure jeunesse, offrir un cadre agréable et de détente** (avec vue sur le parc et la verdure) à tous les habitants du quartier ? Cette possibilité doit être étudiée.



Les abords du gymnase / Dojo : des usages de détente à développer

- Sur ces abords, aucun mobilier ou presque (bancs...) permettant l'arrêt ou la détente alors qu'il s'agit d'un des endroits le plus végétalisé du quartier. **Aussi, les habitants ne font-ils que traverser l'espace sans s'y arrêter**
- S'il manque un peu d'ombre sur les espaces en terrasse, **l'ombre sous les grands arbres est en revanche très appréciée** car c'est presque l'une des seules du quartier. **Il faut la préserver voire la renforcer.** Les tables de pique-nique sont très utilisées aux beaux jours, des personnes viennent partager des repas, des fêtes d'anniversaires...
- Anciennement, il y avait une aire de jeux qui a été supprimée depuis quelques années car les mobiliers étaient dégradés. C'est dommage pour certains habitant.es, qui souhaiteraient éventuellement pouvoir profiter de cet espace végétalisé (notamment des assistantes maternelles). Cependant, il semblerait que leur positionnement en fond de quartier posait des problèmes de mésusages
- Une absence de mobilier permettant le stationnement des vélos autour du gymnase
- Des barbecues sauvages ont été aperçus à cet endroit l'été mais tout le monde s'accorde sur le fait que leurs organisateurs avaient fait place nette après leur passage, ce qui a été vivement apprécié par les autres riverains. Cet usage ne génère donc a priori pas de nuisance spécifique sinon celles de la légalité et de la responsabilité éventuelle en cas de sinistre.

ET DEMAIN ?

- **Pourquoi ne pas récupérer l'eau de pluie des équipements pour pouvoir proposer des plantations ?** (fleurs, jardins partagés...)
- On aimerait éventuellement voir **réinstaller des mobiliers permettant la détente et/ou les usages conviviaux** (comme des barbecues fixes, en dur ?)
- On aimerait éventuellement pouvoir stationner des vélos/trottinettes à proximité des équipements sportifs
- Pourquoi pas **envisager l'installation d'un mur pour taper le ballon** (comme à Jean Zay) à proximité du city-stade ? Cela permettrait de créer une zone sportive multi-âges supplémentaire et favoriser l'intégration des jeunes dans le quartier pour qu'ils aient des activités à faire plutôt que de traîner en pied d'immeuble.

Point 3 : L'allée Gorki côté boxes

AUJOURD'HUI

Un stationnement problématique pour l'accès aux équipements sportifs/scolaires

- Lors des événements organisés dans les équipements sportifs (notamment au Dojo) les usagers ont tendance à venir se garer de façon plutôt anarchique dans le quartier, ce qui peut poser des problèmes de stationnement pour les riverains, et parfois les bloquer pour accéder ou sortir de leur box
- Des usages de dépose-minute intempestifs aux horaires de l'école, engendrant des difficultés de circulation pour les riverains
- Certains riverains soulignent le manque de stationnements pour les vélos dans cette partie du quartier, et d'autant plus à proximité des équipements sportifs

Des inquiétudes liées à la zone d'installation du CMS provisoire

- Un **chemin piéton « auto-tracé » et très fréquenté dans la pelouse correspondant à un raccourci pour les écoliers**, reliant les différents quartiers au centre-ville. Un chemin qui risque d'être dévié à cause du CMS provisoire ? En revanche, il faudrait veiller à le conforter dans le projet d'aménagement

- L'un des rares espaces végétalisés du quartier, particulièrement apprécié notamment pour son ombre l'été. Certains riverains expriment une inquiétude vis-à-vis de l'abattage de certains arbres dans le cadre de l'installation du CMS provisoire. Plutôt que d'en enlever, ils souhaiteraient qu'il y ait plus d'arbres plantés à cet endroit
- Les personnes qui se rendront au CMS, où vont-elles se garer ? Il existe ici aussi un risque de report de stationnements extérieurs sur le quartier.

Un enjeu de signalétique majeur

- Une fois le CMS provisoire installé à cet endroit, les riverains demandent à ce que la signalétique soit claire et le stationnement bien réglementé, afin d'éviter des usages trop chaotiques pendant cette période transitoire.

Des aménagements peu utilisés

- D'après certains habitants, le terrain de pétanque n'est pas souvent utilisé. D'autres disent pourtant que des utilisateurs la nettoie annuellement pour pouvoir pratiquer. Lors de la visite en tout cas, le terrain était engazonné donc non praticable.

ET DEMAIN ?

- Quelques participants proposent que le sens de circulation soit modifié à la sortie de l'allée Gorki pour les riverains uniquement : aujourd'hui en sens interdit vers le centre-ville, ce qui oblige les riverains à faire un grand détour. N'est-il pas possible de remettre la section en double-sens de circulation pour faciliter la sortie ?
- De plus en plus d'habitant.es semblent avoir des animaux de compagnie mais il existe peu d'aménagements pour les animaux. Pourquoi ne pas transformer le terrain de pétanque en parc canin fermé ? Mais il faudrait pouvoir examiner cette possibilité sans compromettre l'activité des joueurs de boules.

Point 4 : L'arrière du Gymnase Joliot Curie

AUJOURD'HUI

Une allée de transit piéton à sécuriser

- Beaucoup de passage sur ces chemins : écoliers, usagers des équipements sportifs, personnes faisant leurs courses, allant vers les transports en commun...
- La structure bois en terrasse s'avère très glissante en cas de mauvais temps ; de même les cheminements goudronnés contournant le gymnase, abîmés par l'usage et par les racines des arbres voisins, nécessitent-ils d'être rénovés
- Un coin relativement agréable du quartier par la présence importante de la végétation
- Quelques moto-cross arrivent parfois à franchir les barrières qui servent à laisser passer les vélos. Il faudrait trouver un moyen de sécuriser cet accès. La démolition partielle de la dalle devrait résoudre la problématique
- L'hôtel est peu visible grâce à la végétation, globalement il entretient une bonne relation avec le voisinage
- L'escalier qui se dirige vers le RER Val de Fontenay est un espace très utilisé par les habitant.es du quartier, comme par les personnes résidant dans les environs. Cependant, il est aujourd'hui en mauvais état, et pas du tout adapté aux usages des personnes à mobilité réduite (que ce soient des personnes âgées, des personnes en poussettes, avec leur caddie de course...), entraînant ainsi des tracés de contournement dans la pelouse. Une véritable problématique d'accessibilité pour les personnes du quartier qui n'ont pas de véhicules lorsqu'elles souhaitent aller faire leurs courses ou se rendre vers les arrêts de transport en commun.

Une aire de stationnement frôlant la saturation

- Le parking situé en cul-de-sac derrière les barrières de protection **s'avère toujours très fréquenté en raison de l'utilisation du gymnase et du dojo**. De l'avis unanime, des places supplémentaires s'imposeraient, mais sur quel espace disponible ?

ET DEMAIN ?

- Des stationnements vélos pourraient-ils être installés à proximité du gymnase ? Cela pourrait inciter les sportifs à utiliser d'autres modes de déplacement que la voiture et peut-être contribuer ainsi à désengorger un peu le parking
- La signalétique doit aussi être améliorée, pour indiquer l'accès aux équipements sportifs, le chemin vers le RER et le centre-ville, etc.
- Pas de véritable nécessité à repenser les espaces extérieurs à cet endroit pour le moment (hormis des bancs pour les parents attendant les enfants), car les habitant.es ont du mal à se projeter sur la démolition temporaire de la dalle.

Point 5 : L'allée Albert Camus

AUJOURD'HUI

Une rue utilisée comme « raccourci » et haut-lieu du stationnement anarchique

- D'après les habitants, il y a **beaucoup de passage dans cette rue, car elle sert de raccourci à certains automobilistes** pour éviter celles à proximité ayant des feux tricolores
- **Certains véhicules circulent à vive allure malgré l'étroitesse et le stationnement parfois anarchique** : un danger pour les piétons qui osent s'aventurer sur cette rue. Cet aspect a pu être constaté directement pendant la visite
- Les stationnements tels qu'organisés aujourd'hui sont peu fonctionnels. Les travaux de l'îlot Rabelais n'améliorant pas la situation. Aussi, il existe **une méthode de stationnement atypique mais bien connue des habitants : « l'escargot » qui permet de maximiser le rangement des voitures**. Gare à l'usager extérieur qui viendrait essayer de s'y stationner sans connaître la logique, au risque de se retrouver coincé à son retour !
- **La zone de stationnement nouvellement aménagée en face du futur CMS, semble satisfaire pleinement les habitant.es présents** : le stationnement y est désormais plus aisé, et permet d'y garer plus de véhicules, améliorant ainsi l'espace public. Cependant, certains font remarquer que les blocs de béton (empêchant des véhicules trop longs comme des camions de s'y stationner) font perdre de la place, qui aurait pu être utilisée pour élargir le trottoir par exemple.

Les dépôts sauvages : une problématique récurrente difficile à résoudre

- Entre la future crèche et le bâtiment Camus, est situé un **local poubelle qui concentre les dépôts sauvages** (ordures ménagères mais aussi gravats, bouteilles de gaz, encombrants...) et entraînant de nombreuses nuisances pour les riverains : olfactives, visuelles... Des actions de nettoyage sont faites régulièrement par l'équipe de Gestion Urbaine et Sociale de Proximité (GUSP) en partenariat avec les associations locales pour régler ce problème (à l'aide des financements du bailleur), mais l'amélioration n'est malheureusement que temporaire. En effet, en quelques heures, cela se répète à nouveau. Un enjeu majeur pour le futur.

L'allée Henri Barbusse, un espace de verdure très apprécié des anciens

- La **proximité immédiate de la verdure avec les bâtiments, permet aux personnes âgées du quartier de profiter de l'extérieur facilement**. Beaucoup descendent de chez elles pour s'installer sur les bancs à cet endroit, car les bancs sont ombragés. **D'autres viennent parfois avec leur propre chaise car il n'y a cependant pas assez de bancs**
- C'est un espace qui est malgré tout assez méconnu et peu fréquenté par les habitants du quartier. Cela est également le cas des riverains des quartiers à proximité (exemple de la zone pavillonnaire) qui se tournent plus vers le parc de l'hôtel de ville que vers cet espace alors qu'il leur suffirait juste de traverser la rue
- **Les passages sous le bâtiment Barbusse sont très appréciés car ils sont des raccourcis qui permettent de faire le lien entre le nord et le sud du quartier**. A priori, ils ne génèrent pas trop de mésusages : quelques jeunes s'y abritent parfois pour se retrouver car ils n'ont pas grand-chose d'autre à faire dans le quartier
- Auparavant, vers la rampe du parking, se trouvait une rampe de skate qui a été supprimée. Celle-ci était visiblement un peu dangereuse et pas forcément très utilisée. Cependant, sa suppression renvoie directement à la problématique du manque d'activités pour les adolescents/jeunes sur le quartier.



ET DEMAIN ?

- La mise en double sens de la rue Albert Camus pendant les travaux permet de mieux desservir le quartier aujourd'hui, et dans cette optique, les participant.es trouvent que le maintien de celui-ci après les travaux permettrait un désenclavement du quartier. C'est donc une piste à privilégier dans le cadre du futur projet de requalification des espaces publics

Point 6 : L'aire de jeux à l'arrière du Théâtre

AUJOURD'HUI

Une aire de jeu rénovée pourtant pas très adaptée aux usages

- **Une aire de jeu très fréquentée**, notamment à la sortie de l'école et le soir en été. Cependant, étant la seule du quartier pour le moment, **il n'est pas rare d'y voir des conflits d'usages**, ou que les enfants ne puissent pas jouer aussi librement qu'ils le souhaitent
- L'aire de jeux est parfois utilisée par les scolaires lors de visites au théâtre
- Les participants à la balade signalent ainsi que **les grilles entourant l'aire de jeux sont trop basses pour assurer la sécurité des enfants** (notamment pour celles qui surveillent plusieurs enfants comme les assistantes maternelles) **et de plus, assez dangereuses, car métalliques et potentiellement coupantes**. L'ensemble des écrous et fixations sont à l'intérieur du parc, donc il n'est pas rare de voir les enfants se blesser en jouant

- **Les tout-petits (2/3 ans) ne disposent que d'une (unique) balançoire** car tous les autres aménagements s'adressent à des enfants plus grands. D'autres jeux ne sont manifestement pas adaptés car faits pour le sable
- **De ce côté « tous petits », le sol reste trop bétonné, trop dur, avec des dalles hexagonales dangereusement disjointes à certains endroits**
- Les espaces pour les petits et les grands n'étant pas séparés, les premiers sont exposés aux tirs des ballons de foot et donc pas tout à fait en sécurité de leur côté
- Du même côté, les parents ou personnes accompagnantes sont exposées au vent et au soleil car il n'y a pas d'arbres auprès des jeux et que la pergola n'a pas permis de développer la végétation



Des cheminements et des stationnements à repenser au voisinage de l'école

- Un espace de dépose-minute anarchique aux heures de pointe car beaucoup de parents déposent leur enfant en voiture...
- ... Générant des embouteillages sur la rue, et impactant les riverains
- Pourtant il y a souvent des places de stationnement disponibles du côté de la rue Gabriel Lacassagne, et le chemin piéton vers l'école est plutôt qualitatif et n'ajoute pas de temps.

ET DEMAIN ?

- Il est suggéré de remplacer les barrières extérieures par des plus hautes, et de les réutiliser à l'intérieur du parc pour délimiter et séparer les espaces destinés aux petits et aux grands
- De même il est demandé d'agrandir le sol souple à l'espace adapté pour les petits
- Enfin, il est proposé d'aménager de façon plus confortable l'espace dévolu aux accompagnants par davantage d'assises et de bancs (dedans et hors de l'aire de jeux), mais aussi de végétation et d'ombre
- De bons exemples sont signalés au Parc des Epivans, au square Michelet (derrière la Boule), tandis que le parc du secteur Rabelais doit être totalement rénové.