

RAPPORT DE SIMULATION DE L'EXPOSITION

Selon les lignes directrices nationales ANFR version 2.0

A partir d'un modèle de terrain 3D

Référence du rapport de simulation : 94033_022_07

Commune : Fontenay sous Bois

**Adresse de l'installation : 18 avenue Charles Garcia 94120 Fontenay
sous Bois**

Ce document comporte 11 pages

TABLE DES MATIERES

1. Synthèse.....	4
2. Description du projet.....	4
3. Plan de situation	5
4. Caractéristiques de l'installation	6
5. Résultats de simulation	7
a) Représentation du niveau de champ simulé à 1,5 m par rapport au sol	8
b) Simulations à différentes hauteurs.....	9
c) Conclusions.....	10
d. Annexes.....	11

REVISIONS

Indice	Date	Nature des révisions
	01/12/2023	

Objet du rapport

L'objet du document est de présenter les résultats de la simulation en intérieur de l'exposition aux ondes émises par le projet d'installation radioélectrique située 18 avenue Charles Garcia 94120 Fontenay sous Bois diffusant les technologies dont le détail est explicité dans le chapitre 4, selon des résultats harmonisés conformément aux lignes directrices nationales¹ publiées en octobre 2019 par l'Agence nationale des fréquences.

Les résultats de la simulation ne valent que pour l'installation spécifiée de Free Mobile.

Une simulation ne peut pas remplacer la mesure du niveau réel d'exposition une fois l'installation en service. Seule une mesure réalisée conformément au protocole de mesure in situ ANFR/DR15² en vigueur par un laboratoire accrédité par le Comité français d'accréditation (COFRAC) permet de déterminer le niveau d'exposition réel et de vérifier le respect des valeurs limites d'exposition.

¹ Cette publication des lignes directrices nationales est prévue à l'article 2 de la loi n°2015-136 du 9 février 2015 qui dispose que « dans un délai de six mois à compter de la promulgation de la présente loi, l'Agence nationale des fréquences publie des lignes directrices nationales, en vue d'harmoniser la présentation des résultats issus des simulations de l'exposition générée par l'implantation d'une installation radioélectrique ».

² Ce protocole de mesures a été publié au Journal Officiel de la République française, n°0256 du 4 novembre 2015 page 20597 texte n°34, Arrêté du 23 octobre 2015 modifiant l'arrêté du 3 novembre 2003 relatif au protocole de mesure in situ visant à vérifier pour les stations émettrices fixes le respect des limitations, en termes de niveaux de référence, de l'exposition du public aux champs électromagnétiques prévu par le décret n° 2002-775 du 3 mai 2002, JORF n°0256 du 4 novembre 2015.

1. Synthèse

Le niveau maximal simulé à une hauteur de 1,50 m par rapport au sol est compris entre 0 et 1 V/m pour les antennes à faisceau fixe.

L'exposition maximale simulée pour le projet d'implantation de l'installation située 18 avenue Charles Garcia 94120 Fontenay sous Bois est comprise entre :

- *entre 2 et 3 V/m pour les antennes à faisceau fixe pour l'azimut 0°*
- *entre 2 et 3 V/m pour les antennes à faisceau fixe pour l'azimut 120°*

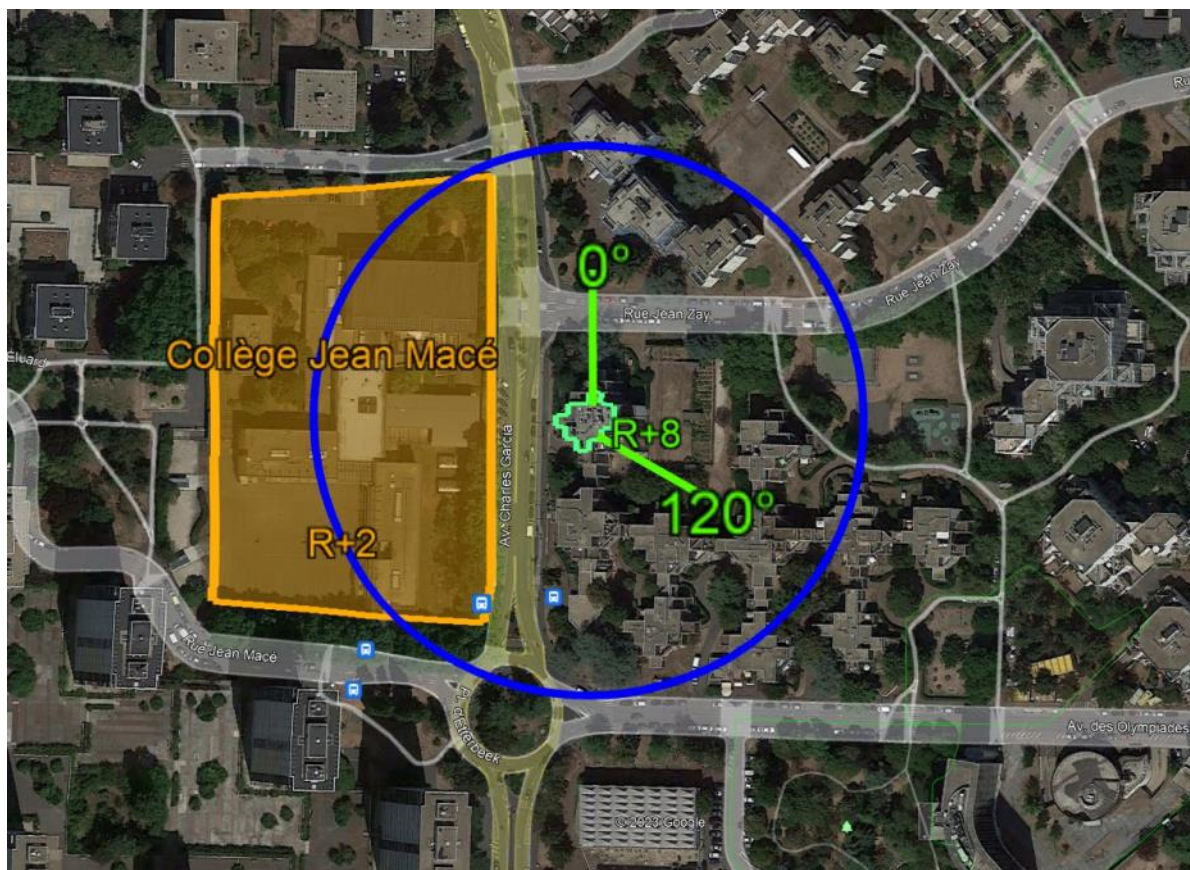
Le niveau maximal d'exposition simulé à 1,5 m de hauteur dans les établissements particuliers situés dans un rayon de 100 m autour de l'installation projetée est compris entre 0 et 1 V/m (1 établissements particuliers dans la zone d'étude).

2. Description du projet

Le projet d'implantation de l'installation située 18 avenue Charles Garcia 94120 Fontenay sous Bois permettra de déployer et d'exploiter son réseau 3G / 4G afin de desservir les abonnés du secteur.

Les fréquences déployées sont les suivantes : 700 MHz, 900 MHz, 1800 MHz, 2100 MHz et 2600 MHz.

3. Plan de situation



[Source fond de carte : Bing Maps]

Liste des établissements particuliers dont l'emprise est située dans un rayon de 100 m

	<i>type</i>	<i>nom</i>	<i>adresse</i>
1	COLLEGE	COLLEGE JEAN MACE_94_1	1 RUE PAUL ELUARD

4. Caractéristiques de l'installation

	Description de l'installation				
Coordonnées géo(EPWG:27572)	Longitude ou X			Latitude ou Y	
	610701.921487115			2428669.8979172	
Altitude (NGF)	68 m				
Hauteur du support	24 m				
Nombre d'antennes	2				
Type	Fixe				
Azimut 1	0°				
Hauteur milieu de l'antenne	26.2 m				
Systèmes	3G	4G	4G	4G	4G
Faisceaux fixe / Faisceaux orientables	Faisceau fixe	Faisceau fixe	Faisceau fixe	Faisceau fixe	Faisceau fixe
Bande de fréquence (MHz)	900	700	1800	2100	2600
Puissance maximale en entrée d'antenne (W)	15.8	31.6	31.6	31.6	31.6
Angles d'inclinaison (°)	4°	4°	4°	4°	4°
Azimut 2	120°				
Hauteur milieu de l'antenne	25.6 m				
Systèmes	3G	4G	4G	4G	4G
Faisceaux fixe / Faisceaux orientables	Faisceau fixe	Faisceau fixe	Faisceau fixe	Faisceau fixe	Faisceau fixe
Bande de fréquence (MHz)	900	700	1800	2100	2600
Puissance maximale en entrée d'antenne (W)	15.8	31.6	31.6	31.6	31.6
Angles d'inclinaison (°)	4°	4°	4°	4°	4°

5. Résultats de simulation

La simulation est réalisée en espace libre pour différentes hauteurs, sans tenir compte des effets dus au bâti (réflexion, réfraction, diffraction, masquage, angle d'incidence de l'onde).

Les valeurs présentées correspondent au niveau cumulé de l'exposition en intérieur exprimées en volts par mètre (V/m) aux ondes émises par l'installation située 18 avenue Charles Garcia 94120 Fontenay sous Bois avec un abaissement de 20% correspondant à l'atténuation due à un simple vitrage.

Les simulations sont réalisées en zone urbaine avec la résolution suivante : 5 m.

Les facteurs de réduction suivants s'appliquent pour cette installation :

Un facteur de réduction sur 6 minutes de 4 dB est appliqué au niveau calculé à puissance maximale des émetteurs de téléphonie mobile pour des antennes à faisceau fixe. Cette valeur déterminée par l'Agence nationale des fréquences correspond au facteur médian observé sur les mesures réalisées entre la valeur cumulée extrapolée et la mesure large bande du cas A, quand la téléphonie mobile domine.

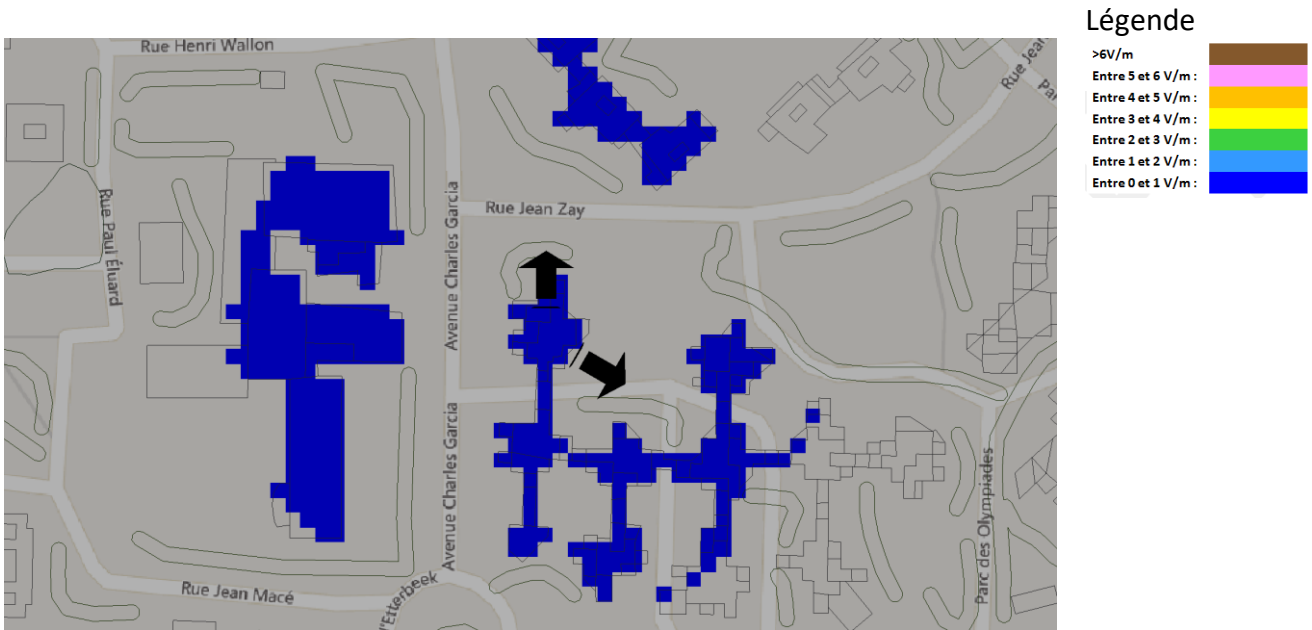
Les couleurs affichées sur les cartes suivent le code couleur suivant :

Niveau	Couleur
Strictement supérieur à 6 V/m :	Brown
Entre 5 et 6 V/m :	Pink
Entre 4 et 5 V/m :	Orange
Entre 3 et 4 V/m :	Yellow
Entre 2 et 3 V/m :	Green
Entre 1 et 2 V/m :	Blue
Entre 0 et 1 V/m :	Dark Blue

a) Représentation du niveau de champ simulé à 1,5 m par rapport au sol

La simulation à 1,5 m par rapport au sol a été réalisée à partir du modèle numérique de terrain interpolé au pas de 5m.

À 1,5 m du sol, le niveau maximal simulé pour les antennes à faisceau fixe est compris entre 0 et 1 V/m



[Source fond de carte : Bing Maps]

[Logiciel de simulation : S_EMF SIRADEL]

Exposition simulée au niveau des établissements particuliers dont l'emprise est située dans un rayon de 100 m

	<i>type</i>	<i>nom</i>	<i>adresse</i>	<i>niveau estimé</i>
1	COLLEGE	COLLEGE JEAN MACE_94_1	1 RUE PAUL ELUARD	entre 0 et 1 V/m

b) Simulations à différentes hauteurs

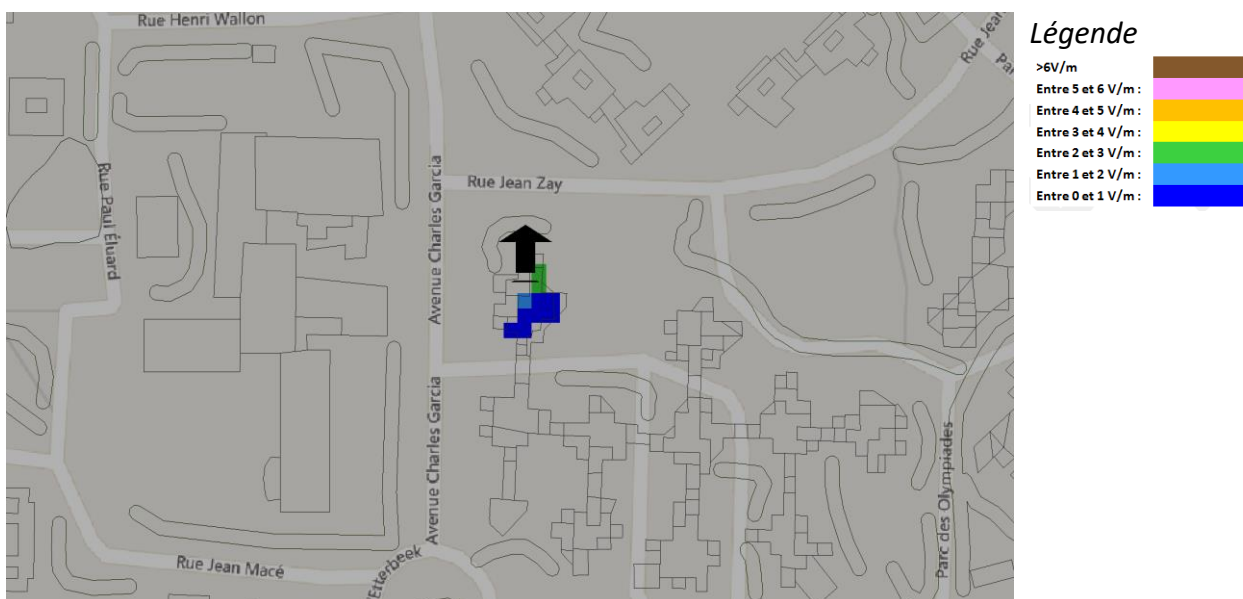
Les antennes projetées sont Fixes.

Une modélisation est réalisée par antenne. Pour chacune, l'environnement est différent, l'exposition maximale calculée ainsi que la hauteur correspondante varient d'une antenne à l'autre. Ce projet comporte 2 antennes à faisceau fixe, 2 simulations ont été réalisées.

La simulation à 1,5 m par rapport au sol a été réalisée à partir du modèle numérique de terrain interpolé au pas de 5m.

a. Azimut 0°: antennes fixes

Pour les antennes à faisceau fixe orientées dans l'azimut 0°, le niveau maximal calculé est compris entre 2 et 3 V/m . La hauteur correspondante est de 25.5 m .

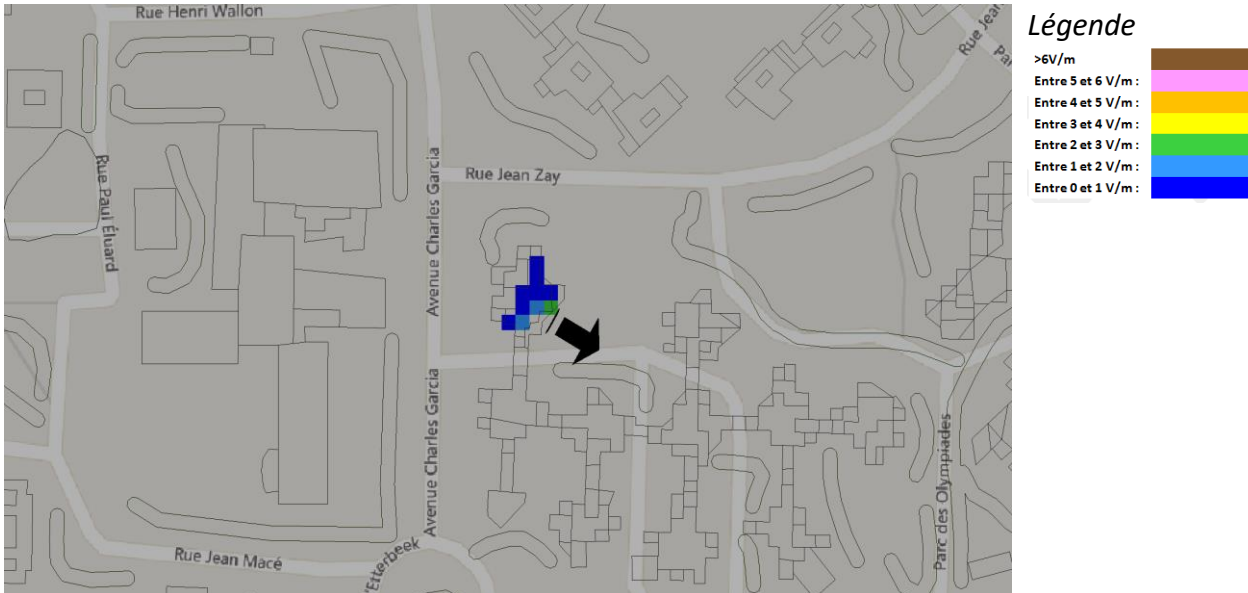


[Source fond de carte : Bing Maps]

[Logiciel de simulation : S_EMF SIRADEL]

b. Azimut 120°: antennes fixes

Pour les antennes à faisceau fixe orientées dans l'azimut 120°, le niveau maximal calculé est compris entre 2 et 3 V/m . La hauteur correspondante est de 25.5 m .



[Source fond de carte : Bing Maps]

[Logiciel de simulation : S_EMF SIRADEL]

c. Conclusions

Les simulations en espace libre indiquent les niveaux maximums suivants par antenne à faisceau fixe:

	Azimet 0°	Azimet 120°
Niveau Maximal	entre 2 et 3 V/m	entre 2 et 3 V/m
Hauteur	25.5 m	25.5 m

d. Annexes

La réglementation relative à l'exposition du public

Celle-ci est encadrée par le décret n° 2002-775 du 3 mai 2002 relatif aux valeurs limites d'exposition du public aux champs électromagnétiques et par la circulaire du 16 octobre 2001 relative à l'implantation des antennes relais de téléphonie mobile.

Les valeurs limites d'exposition du public aux champs électromagnétiques émis par les équipements utilisés dans les réseaux de télécommunication ou par les installations radioélectriques sont fixées, en France, par le décret 2002-775 du 3 mai 2002 et permettent d'assurer une protection contre les effets établis des champs électromagnétiques radiofréquences. A l'image de la grande majorité des pays membres de l'Union européenne, celles-ci sont issues de la recommandation du Conseil de l'Union européenne 1999/519/CE du 12 juillet 1999 relative à l'exposition du public aux champs électromagnétiques et conformes aux recommandations de l'OMS (Organisation mondiale de la santé).

Valeurs limites d'exposition du public aux champs électromagnétiques	700 MHz	800 MHz	900 MHz	1800 MHz	2100 MHz	2600 MHz	3500 MHz
Intensité du champ électrique en V/m (volts par mètre)	36	38	41	58	61	61	61